

Lohja Vahermanjärven ranta-asemakaavan muinaisjäännösinventointi 2017



Timo Jussila



Tilaja: Karttaako Oy

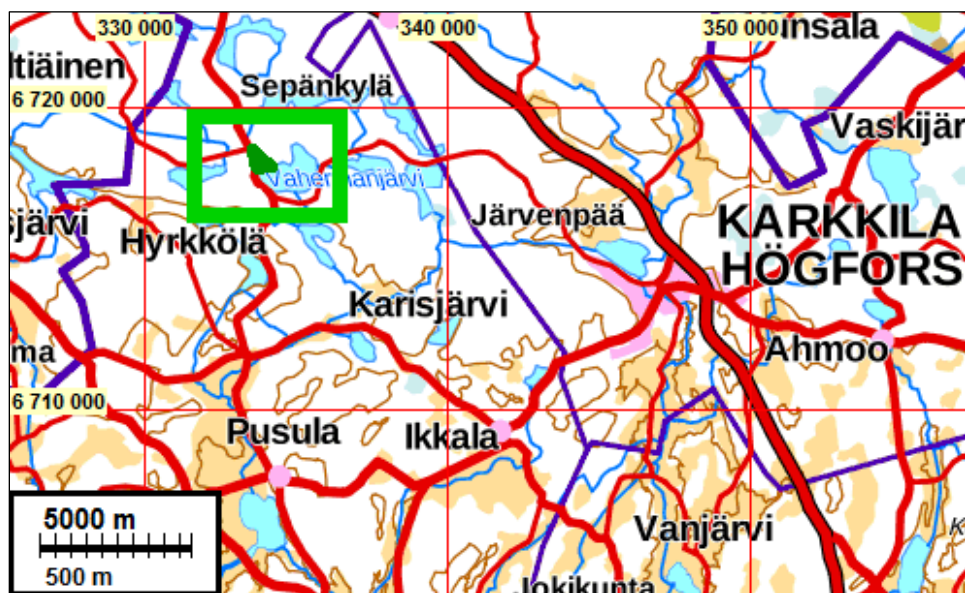
Sisältö

Perustiedot	2
Yleiskartat	3
Inventointi	4
Alueen maankäytön historia	5
Tulos	6
Lähteet	6
Kuvia	6

Kansikuva: Alueen lounaisosaa, vanhan leirintäalueen maastoa. Pohjoiseen.

Perustiedot

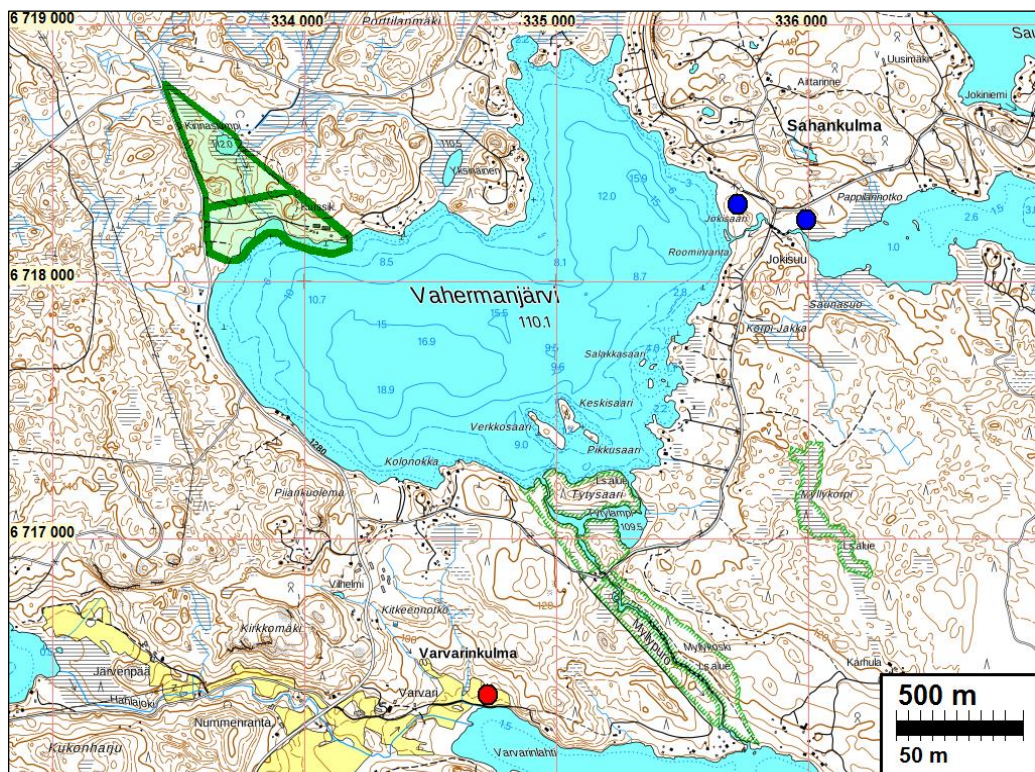
- Alue:** Lohjan (ent. Pusulan) pohjoisosassa sijaitsevan Vahermanjärven luoteisrannan ranta-asemakaava-alue (kiinteistö 444-893-1-1).
- Tarkoitus:** Selvittää sijaitseeko alueella kiinteitä muinaisjäännöksiä tai muita suojeltavaksi arvioitavia kulttuurihistoriallisia jäännöksiä.
- Työaika:** Maastotyö joulukuussa 2017.
- Kustantaja:** Karttaako Oy
- Tekijät:** Mikroliitti Oy, Timo Jussila.
- Tulokset** Kaava-alueella ei ole kiinteitä muinaisjäännöksiä, eikä muita kulttuurihistoriallisia, suojeltavaksi arvioitavia jäännöksiä.



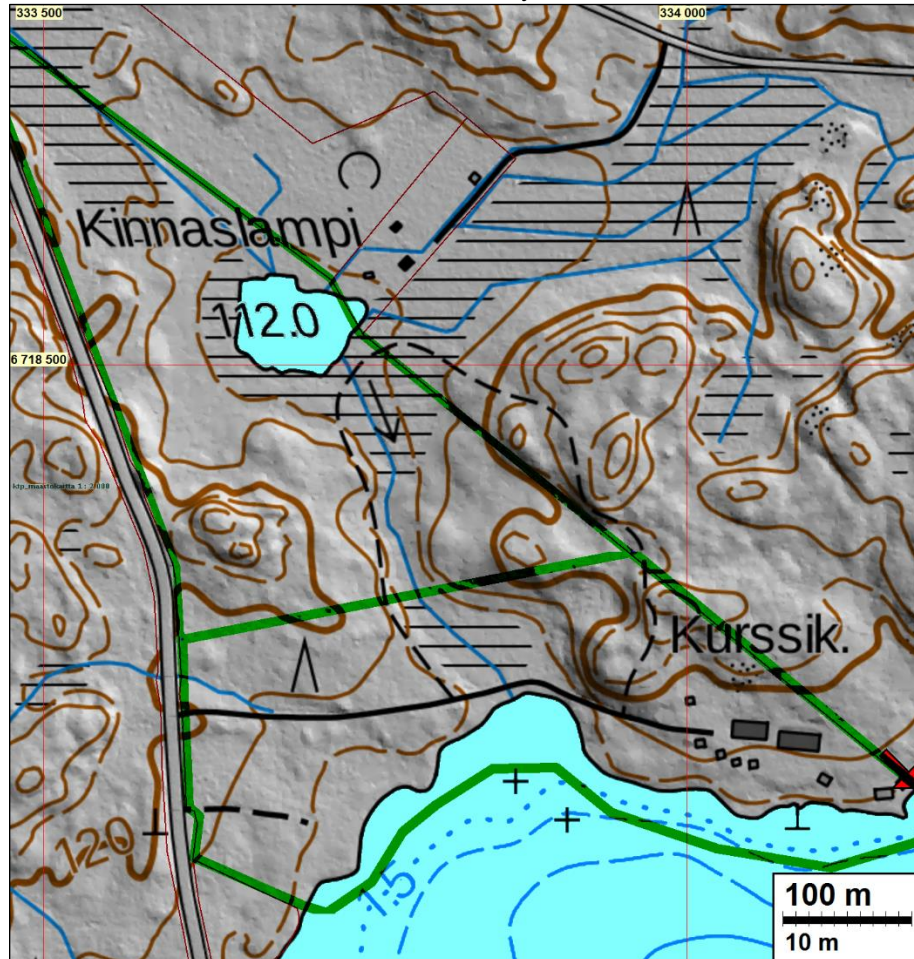
Tutkimusalue vihreän suorakaiteen sisällä.

Selityksiä: Koordinaatit ja kartat ovat ETRS-TM35FIN koordinaatistossa. Kartat ovat Maanmittauslaitoksen maastotietokannasta joulukuussa 2017, ellei toisin mainittu. Muinaisjäännösrekisteri on tarkastettu 12/2017. Valokuvia ei ole talletettu mihinkään viralliseen arkistoon, eikä niillä ole mitään kokoelmattunusta. Valokuvat ovat digitaalisia ja ne ovat tallessa Mikroliitti Oy:n serverillä

Yleiskartat



Tutkimusalueen ja kiinteistön raja vihreällä – sen ranta-asemakaavoitettava alue on kiinteistön eteläosa. Lähialueen muinaisjännökset eri symbolein: punainen pallo=kivikautinen asuinpaikka, sininen = hist. ajan kohde.



Inventointi

Metsähallitus on laatimassa ranta-asemakaavaa valtion maalle, kiinteistölle 444-893-1-1 joka sijaitsee Lohjan Vahermanjärven luoteisrannalla, entisen Pusulan kunnan pohjoisosassa. Alueen laajuus on 7,5 hehtaaria. Kaavakonsultti Karttaako Oy tilasi alueen muinaisjäännösinventoinnin Mikroliitti Oy:ltä. Inventoinnin teki Timo Jussila 9.12.2017 hyvissä olosuhteissa - maaperä oli sula ja lumeton, puut ja pusikot lehdettämiä ja heinäkasvillisuus laossa.

Alueen kuvaus

Alueelta ja sen läheltä ei tunneta muinaisjäännöksiä eikä muita kulttuurihistoriallisia jäännöksiä. 1,6 km itään, Vahermanjärven itärannalla, järveen laskevan joen suussa on historiallisen ajan muinaisjäännös, vanhan, 1700-luvulta peräisin oleva sahan paikka. Lähin esihistoriallinen kohde sijaitsee 1,9 km etelään, Tarkeelanjärven rannalla sijaitseva kivikautinen asuinpaikka.

Vahermanjärvi on 110 m korkeudella, joten se on kuroutunut varhaisesta Yoldiamerestä. Järvi sijaitsee Lohjanjärveen laskevan pienjärviketjun pohjoisosassa, josta järvireitti jatkuu pohjoiseen ja päättyy Heinjärvelle, Liesjärven eteläpuolisen Salkolanjärven kupeeseen josta vesireitti Tammelan Pyhäjärvelle. Vahermanjärvi on kooltaan n. 2 x 1,7 km laajuinen ja osa laajempaa vesireittiä. On varsin todennäköistä, että järven rannoilla on esihistoriallisia asuinpaikkoja, vaikka niitä ei ole vielä voitu todeta. Järven luoteiskulma on kuitenkin etäällä järveen ja järvestä laskevista uomista.

Alue on ollut historiallisella ajalla kruunun eli valtion maata. Ympäröivät maat ovat Someron yhteismetsän ja Pusulan Hyrkkölän kylän maita. Sen vanha kylätontti on sijainnut alueelta 4 km lounaaseen. Alueen länsipuolitse Pusulasta ja Lohjalta tuleva tie on vanha. Se on merkitty kuninkaankartastoon (1796-1805), jossa tie loppuu 2,5 km pohjoisempana, siellä sijainneiden Ollaksen ja Sepän talojen kohdilla. Myöhemmissä kartoissa tie jatkuu Portaan kautta Tammelaan.

Vuosina 1970-74 on alueelle rakennettu kurssikeskus, jonka rakennukset ovat vielä pystyssä alueen itäosan rannan tuntumassa. Alueen lounaisrannalla on ollut leirintäalue. Alueen maaperä on varsin kivinen hiekkamoreeni, joka on paikoin hienoaineksisempaa. Rannat ovat kivikkoiset.

Inventoinnin suoritus

Valmisteluvaiheessa käytiin läpi aluetta kuvaavia vanhoja karttoja ja vanhat peruskartat (ks. lähdeluettelo). Laadin maanmittauslaitoksen laserkeilausaineistosta (laz) hieman eri asetuksin viistovalvarjosteen josta pyrin paikantamaan mahdollisesti arkeologisesti mielenkiintoisia maarakenteita ja ilmiöitä, jotka sitten tarkastin maastossa. Kaikki viistovalvarjosteista havaitsemani ilmiöt osoittautuivat maastotarkastuksessa nykyaikaisiksi kuopiksi ja kasoiksi tai luonnon muodostumiksi.

Maastossa tarkastin alueen kattavasti silmänvaraisesti. Tarkastelin myös kiinteistön pohjoisosan maastoa. Koekuoppia tein alueen lounaisosan rannoilla, puronsuun lounaispuolella melko runsaasti, missä topografia vaikutti suotuisalta pyyntikulttuurin asuinpaikalle. En havainnut koekuopissa kuitenkaan mitään mainittavaa. Vanhan leirintäalueen kohdilla on maastoa kevyesti tasattu – paikoin pinnassa on ohut täyttömaakerros. Alueella oli monin paikoin avointa maata ja missä kunta kulunut pois ja sitä saattoi helposti tarkastella löytöjen toivossa. Maaperä on alueella kuitenkin varsin kivikkoista. Leirikeskuksen alue on monin tavoin arkeologisessa mielessä ”myllättyä” maastoa ja rannat siellä ovat hyvin kivikkoisia. Esihistoriallisia ja historiallisen ajan, suojeltavaksi katsottavia, vanhoja jäännöksiä en alueella missään havainnut.

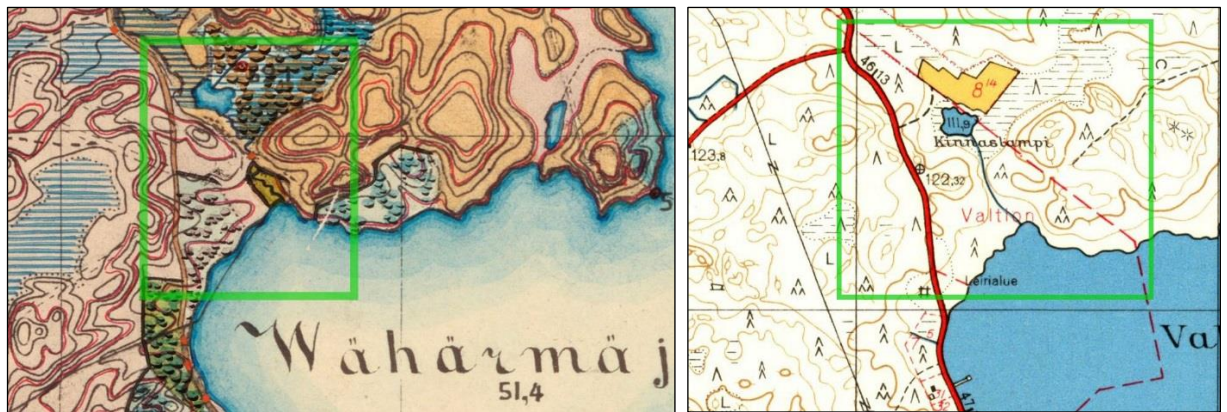
Alueen maankäytön historia

Vanhojen karttojen perusteella

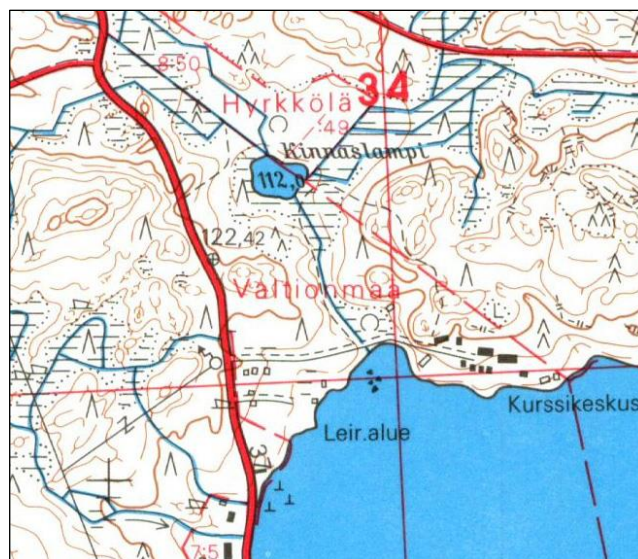
Alueella ei ole ollut kartoille merkittyä maankäyttöä ennen nykyaikaa. Senaatinkartalle v. 1875 on merkitty mylly Kinnaslammesta alueen halki Vahermanjärveen laskevaan puroon. Mylly sijoituu rantakaavan ulkopuolelle – en havainnut niillä kohdin vanhan myllyn rakenteiksi tulkittavissa olevia jäännöksiä. Kyseessä on ilmeisesti ollut vain lyhytaikaiseen, kausittaiseen käyttöön tehty kevyt myllyrakenne.



Ote ns. Kuninkaankartasta v. 1796-1805 ja pitäjänkartasta v. 1842



Ote Senaatinkartasta v. 1875 ja peruskartasta v. 1960



Ote peruskartasta v. 1980

Tulos

Rantakaava-alueella ei ole kiinteitä muinaisjäänköksiä eikä muita suojeltavaksi katsottavia kulttuurihistoriallisia jäänköksiä..

25.1.2018

Timo Jussila

Lähteet

Painetut lähteet

Alanen, Timo ja Kepsu, Saulo, 1989: Kuninkaan kartasto Suomesta 1776-1805. SKS. Peruskartta 2024 10, v. 1960, 1980, 1990. Maanmittauslaitos.

Painamattomat lähteet:

Senaatinkartta X lehti 25 v.1874. Maanmittauslaitos.

Tillberg, J.H. 1842: Karta öfver Pusula Socken i Lojo Härad af Nylands län.

Kuvia



Puron suun länsipuoleista rantaa ja vanhaa leirintäaluetta



Vanhaa leirintäaluetta etelään. Alueen pohjoislaitamilta alueen länsiosassa etelään.



Leirikeskuksen rantaa itään ja länteen
